

MiniSeite

Benutzerhandbuch V0.5

Inhalt

1	Allgemeines.....	3
1.1	Nutzungsbedingungen.....	3
1.2	Merkmale.....	3
1.3	Voraussetzungen.....	3
2	Installation.....	3
2.1	Update.....	4
3	Verwendung.....	5
3.1	Der Verwaltungsbereich.....	5
3.1.1	Seiten anlegen, ändern und löschen.....	5
3.1.2	Module.....	6
3.1.3	Noch ein paar allgemeine Hinweise:.....	7
3.2	Kurze Einführung in TinyMCE.....	8
3.2.1	Das Editorfenster.....	8
3.2.2	Link einfügen (21).....	9
3.2.3	Bild einfügen (32).....	9
3.2.4	Datei einfügen (31).....	11
4	MiniSeite anpassen.....	12
4.1	Design anpassen.....	12
4.2	Module selbst erstellen.....	12

1 Allgemeines

Miniseite wird geschrieben von eins95 – Webdesign (<http://eins95.de>) und ist eine einfache kleine Seitenverwaltung für alle, denen ein „ausgewachsenes“ CMS zu groß ist. Der Download findet sich unter <http://miniseite.eins95.de/>.

1.1 Nutzungsbedingungen

Eine kommerzielle Nutzung ist nur mit Erlaubnis des Autors gestattet. Eine private Nutzung ist erlaubt, wenn alle Hinweise und Links auf die Homepages von MiniSeite und eins95 – Webdesign erhalten bleiben.

Die Verwendung des Skriptes erfolgt auf eigene Verantwortung und unter Ausschluss jeglicher Gewährleistung.

MiniSeite verwendet TinyMCE, das unter der LGPL-Lizenz steht.

1.2 Merkmale

- Einfaches Anlegen von Seiten sowie ändern von Reihenfolge und Verschachtelung
- **NEU** Mehrere Menüs möglich
- Module mit Zusatzfunktionen können integriert werden
- Suchmaschinenfreundliche URLs sind möglich
- Die Seite ist im Auslieferungszustand in validem XHTML 1.0 Transitional geschrieben und hält sich an die Zugänglichkeitsrichtlinien des W3C
- "Description" und "Keywords" können für jede Seite festgelegt werden
- Das Design kann mit wenigen HTML-Kenntnissen leicht angepasst werden
- Die Sprache der Seite lässt sich anpassen (die des Adminbereiches noch nicht)

1.3 Voraussetzungen

ist ein Server mit einer aktuellen Php-Version (≥ 4.3) und Unterstützung von Passwortschutz über .htaccess-Dateien. Es wird keine Datenbank benötigt. Der Bildermanager benötigt die GD-Library.

Der Verwaltungsbereich benötigt einen von TinyMCE unterstützten, Javascript-fähigen Browser der neuesten Generation.¹

2 Installation

1. Schritt – Dateien kopieren

Alle Dateien auf den Server kopieren. In den Verzeichnissen "verwaltung" und "inhalte" (bei letzterem auch die Unterordner) benötigt der Server Schreibrechte.

(Je nach Server entweder `chmod 755`, `775` oder `777`.)

Bei einem Server, auf dem Afs läuft - wie z.B. in der Uni Hohenheim - müssen die Rechte anders gesetzt werden.

Kurze Anleitung für Hohenheim: Mit Putty² einwählen, in die entsprechenden Verzeichnisse wechseln und dem Server mit `fs sa . www.uni-hohenheim.de write` Schreibrechte erteilen.)

2. Schritt – Sprachen

Deutsche und englische Sprachdateien sind dabei. Andere Übersetzungen können Sie selbst anfertigen. Hierfür muss in den beiden Ordnern `/verwaltung/languages/` und `/module/kontaktformular/` jeweils eine Datei mit dem Namen `lang.Kürzel.php` angelegt werden. Das Kürzel muss in ISO 639-1 enthalten sein.

¹ http://tinymce.moxiecode.com/wiki.php/Browser_compatibility

² <https://rz.uni-hohenheim.de/73389.html>

Der Inhalt der Datei muss mit den im jeweiligen Ordner bereits vorhandenen identisch sein (bis auf die jeweiligen Übersetzungen).

2. Schritt – Installieren

Die Datei *install.php* im Ordner */verwaltung/* aufrufen und den Anweisungen am Bildschirm folgen (z.B. <http://www.example.org/verwaltung/install.php>).

Sollte eine Meldung erscheinen, dass ein Serverfehler (Error 500) aufgetreten ist, muss die Datei *.htaccess* im obersten Verzeichnis gelöscht werden (alle Dateien mit dem gleichen Namen in anderen Verzeichnissen dürfen nicht gelöscht werden!).

Wenn die MiniSeite nicht im obersten Verzeichnis ihrer Domain installieren (z.B. unter *www.example.org/miniseite/* statt unter *www.example.org/*) müssen sie diese *.htaccess*-Datei noch anpassen. In diesem Fall müssen sie die Zeile *RewriteRule ^(.*)\.html\$ /index.php?page=\$1* nach *RewriteRule ^(.*)\.html\$ /miniseite/index.php?page=\$1* ändern.

2.1 Update

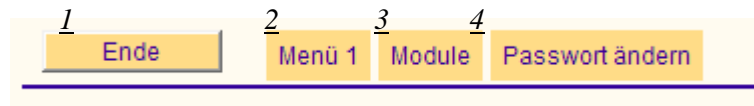
Zum Aktualisieren von älteren Versionen alle Dateien mit den Neuen ersetzen (außer den Dateien im Ordner */inhalte/*) und anschließend die Datei *install.php* im Ordner */verwaltung/* ausführen. Vorher unbedingt eine Datensicherung durchführen.

Bei einem Update von Version < 0.4 muss zusätzlich im Ordner */inhalte/* der Ordner */settings/* angelegt werden.

3 Verwendung

3.1 Der Verwaltungsbereich

Sie erreichen den Verwaltungsbereich, indem sie den Ordner `/verwaltung/` aufrufen (Z.B. `http://www.example.org/verwaltung/`)



Die Einzelnen Menüpunkte und die zugehörigen Seiten werden unter den Punkten „Menü x“ (2) angelegt und bearbeitet. Die Anzahl der Menüs hängt von der Angabe bei der Installation ab.

Die Einstellungen für die einzelnen Module werden unter dem Punkt „Module“ (3) vorgenommen. (siehe 3.1.2 Module)

Unter dem Punkt *Passwort ändern* (4) können Passwort und Benutzername geändert werden.

Die Verwaltung sollte sicherheitshalber immer über den Button „Ende“ (1) verlassen werden.

3.1.1 Seiten anlegen, ändern und löschen

Nach einem Klick auf *Menü x* erscheint folgendes Fenster:



Im rechten Teil des Fensters sind folgende Funktionen möglich:

- 1: [X] Löschen: Löscht die entsprechende Seite
- 2: [Ä] Ändern: Ändert die entsprechende Seite (siehe 3.1.1.2 Seite erstellen/ändern)
- 3: [↑] [↓] Nach oben/unten: Ändert die Reihenfolge der Seiten
- 4: [←] [→] Ein Klick auf einen der Pfeile ändert die Verschachtelung der Seiten. Ein angezeigter „-“ bedeutet, dass die Seite eine Ebene tiefer als die vorherige ist. Bei „--“ ist die Seite entsprechend zwei Ebenen tiefer. **Achtung:** Es erfolgt keine Prüfung, ob die Verschachtelung logisch ist. Bitte selber drauf achten, Fehlfunktionen sind sonst vorprogrammiert.
- 5: Neue Seite erstellen. (siehe 3.1.1.2 Seite erstellen/ändern)

3.1.1.1 Seiteninhalte bearbeiten

Um den Seiteninhalt zu bearbeiten, wählen sie im linken Teil des Fensters die gewünschte Seite aus. Eine kurze Einführung in den Editor, der zum Bearbeiten der Seiten genutzt wird, finden sie unter „3.2 Kurze Einführung in TinyMCE“.

3.1.1.2 Seite erstellen/ändern

Aktuell zum Bearbeiten geöffnet: Menü 1

1	Seitenname:	<input type="text" value="Startseite"/>
2	Seitentitel:	<input type="text" value="Startseite"/>
3	Beschreibung:	<input type="text" value="Miniseite - Eine kleine Seitenverwaltung"/>
4	Schlüsselwörter:	<input type="text" value="Seitenverwaltung, Miniseite, CMS"/>
5	Position:	<input type="text" value="1"/>
6	Modul:	<input type="text" value="kontaktformular"/>
7	Passwort (8-20 Zeichen):	<input type="text"/>
8	Variable:	<input type="text"/>
9		<input type="button" value="Speichern"/>

MiniSeite © eins95.de

Dieses Menü erscheint bei einem Klick auf „Erstelle Seite“ bzw. „Ändern [Ä]“ mit folgenden Möglichkeiten:

- 1: Seitenname: Erscheint als Link im Menü
- 2: Seitentitel: wird im Browser in der Titelzeile und in den Lesezeichen der Besucher angezeigt
- 3: Beschreibung (description): Eine kurze Beschreibung des Seiteninhalts – wird von Suchmaschinen verwendet. Beschreibung in ganzen Sätzen eingeben.
- 4: Schlüsselwörter (keywords): Werden von einigen wenigen kleinen Suchmaschinen verwendet. Wenn die Schlüsselwörter nicht zur Seite passen, kann die Seite in den Suchergebnissen abgewertet werden. Schlüsselwörter durch Kommata getrennt eingeben (z.B.: Miniseite, Seitenverwaltung, CMS)
- 5: Position: an wievielter Stelle im Menü die Seite angezeigt wird. Hat die gleiche Funktion wie Punkt 3 unter „3.1.1 Seiten anlegen, ändern und löschen“.
- 6: Modul: Dieses wird unter dem Text der Seite angezeigt.
- 7: Wenn die Seite Passwortgeschützt werden soll, kann hier ein Passwort eingegeben werden. Muss für jede Seite separat eingegeben werden.
- 8: Variable. Primär ohne Funktion. Ein hier eingegebener Wert kann in php über die Variable `$ms_page_variable` auf der Seite verwendet werden.
- 9: Änderungen speichern

HINWEIS: Ein Seitenname darf, auch in den verschiedenen Menüs, nur einmal vorkommen!

3.1.2 Module

Module bieten zusätzliche Funktionen wie z.B. ein Kontaktformular. Sie werden immer unterhalb des Textes der Seite angezeigt. Standardmäßig integriert ist ein Kontaktformular. Nach einem Klick auf „Module“ erscheint Links ein Menü mit den installierten Modulen. Nach einem Klick auf eines der Module erscheint dessen Konfiguration. Wie Sie eigene Module erstellen können, steht unter „4.2 Module selbst erstellen“.

3.1.3 Noch ein paar allgemeine Hinweise:

Querverweise sind immer nützlich. Wenn irgendwo im Text eine andere Seite erwähnt wird, sollte diese Erwähnung gleichzeitig einen Link auf diese Seite darstellen.

Kein Computer ist unfehlbar. Aus diesem Grund sollte man immer kontrollieren, ob die Änderungen wie gewünscht gespeichert wurden indem man, nach dem Verlassen des Verwaltungsbereiches, die entsprechenden Seiten auf der Homepage aufruft.

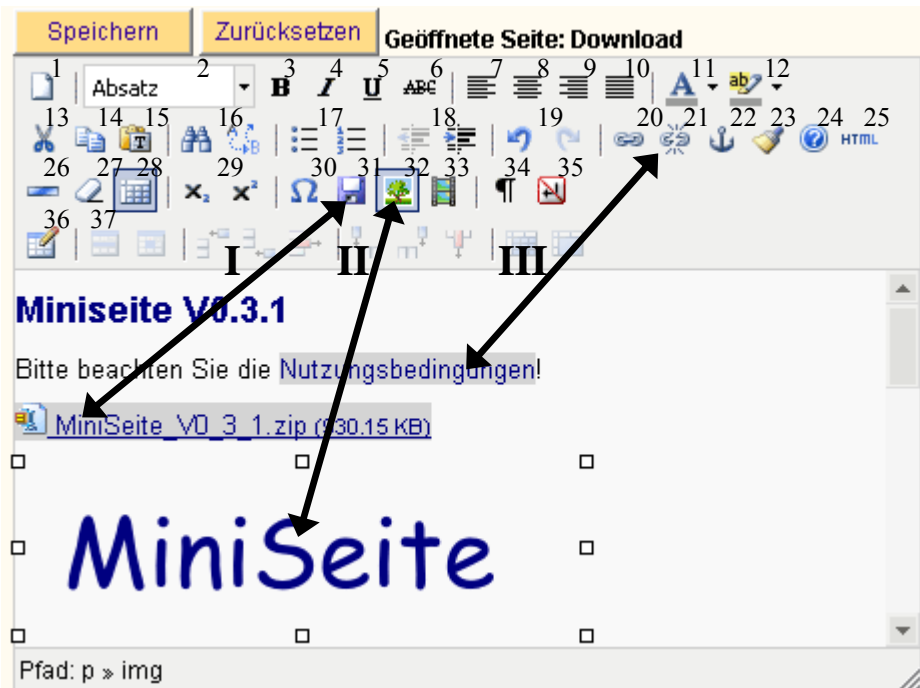
Da leider die verschiedenen Betrachtungsprogramme für das Internet (sog. Browser) die Seiten völlig unterschiedlich darstellen, sind die Änderungen mindestens im Internet Explorer und im Firefox zu prüfen.

Eine regelmäßige Sicherung aller Daten sollte selbstverständlich sein.

3.2 Kurze Einführung in TinyMCE

In der Seitenverwaltung MiniSeite wird der Editor TinyMCE von Moxiecode Systems AB³ zum Bearbeiten der Seiteninhalte verwendet. Dieser steht unter der LGPL-Lizenz⁴. In den folgenden Abschnitten wird dessen Verwendung kurz erläutert.

3.2.1 Das Editorfenster



I: Bild einfügen / bearbeiten

II: Datei einfügen

III: Verweis (Link) auf eine andere Seite einfügen/löschen: Text markieren, dann 21a anklicken

1: Alles löschen

2: Überschriften bzw. Absatz festlegen

3: Fett

4: Kursiv

5: Unterstrichen

6: Durchgestrichen

7-10: Absatz formatieren (Rechtsbündig etc.)

11: Textfarbe

12: Hintergrundfarbe

13: Ausschneiden

14: Kopieren

15: Als Text einfügen

16: Suchen/ Ersetzen

17: Liste: Punkte / Nummeriert

18: Einzug Verkleinern / Vergrößern

19: Bearbeiten Rückgängig / Wiederholen

20: Link einfügen

21: Link löschen

22: Anker einfügen

23: Quellcode säubern

25: Hilfe anzeigen

25: Quellcode anzeigen

26: Horizontale Linie einfügen

27: Formatierung löschen

28: Unsichtbare Elemente zeigen

29: Tief- / Hochgestellt

30: Sonderzeichen einfügen

31: Datei einfügen

32: Bild einfügen bzw. bearbeiten

33: Medien einfügen

34: Nicht druckbare Zeichen anzeigen

35: Geschütztes Leerzeichen

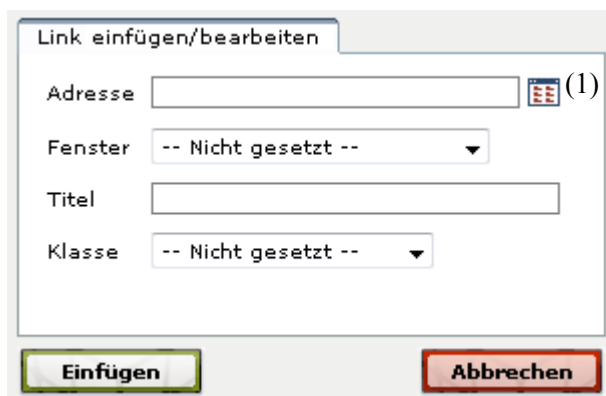
36: Tabelle einfügen

37...: Tabelle bearbeiten


³ <http://tinymce.moxiecode.com/>

⁴ <http://tinymce.moxiecode.com/wiki.php/License>

3.2.2 Link einfügen (21)



Link einfügen/bearbeiten

Adresse  (1)

Fenster -- Nicht gesetzt --

Titel

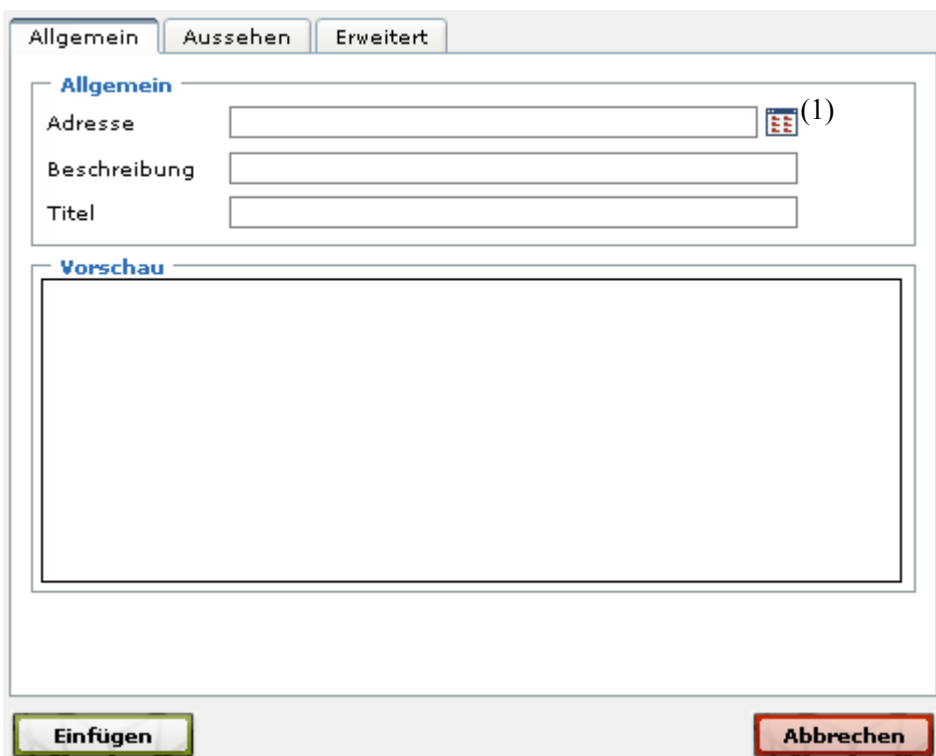
Klasse -- Nicht gesetzt --

Einfügen **Abbrechen**

- Adresse: Ziel, auf das der Link verweist. Für andere Seiten im Internet ist dies <http://www.example.org>, für Emailadressen <mailto:someone@example.org>. Mit dem Button (1) kann ein Link zu einer lokalen Datei erstellt werden. Dies geht auch komfortabler mit dem Dateimanager, dessen Funktionen unter „3.2.4 Datei einfügen“ beschrieben sind.
- Fenster: Hier können sie festlegen, ob der Link in einem neuen Fenster geöffnet werden soll.
- Titel: Hier können sie eine kurze Beschreibung des Linkes eingeben (Ist nicht zwingend erforderlich.).
- Klasse: Hier können sie eine der CSS-Klassen aus dem Stylesheet (der Datei main.css) auswählen.


3.2.3 Bild einfügen (32)

Bilder können sie mit dem Button Nr. 32 einfügen und bearbeiten. Ein Klick auf diesen öffnet folgendes Fenster:



Allgemein Aussehen Erweitert

Allgemein

Adresse  (1)

Beschreibung

Titel

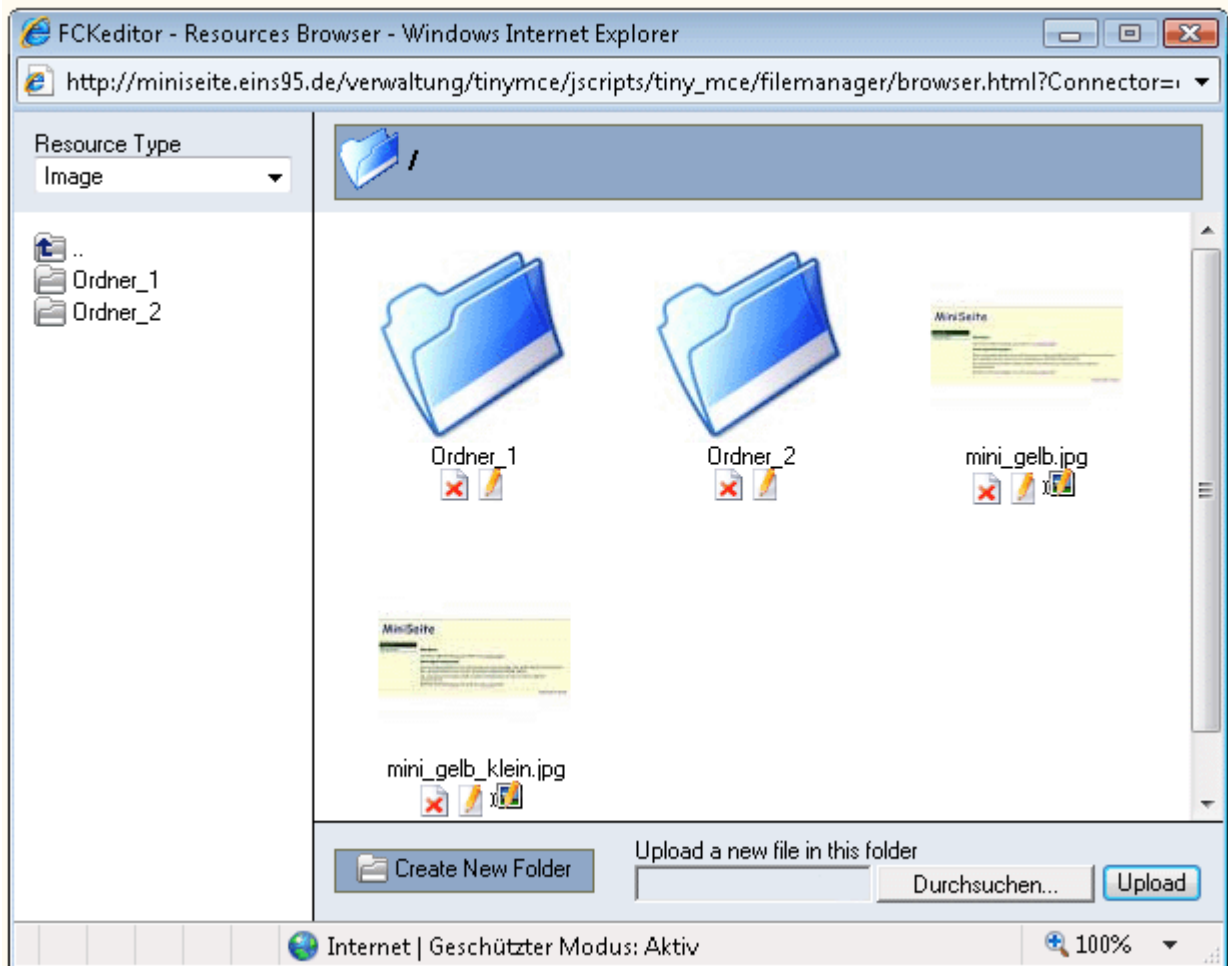
Vorschau

Einfügen **Abbrechen**

- Adresse: Hier wird der Speicherort des Bildes im Internet eingegeben. Schnell und komfortabel geht dies über den eingebauten Bildermanger, den sie über den Button (1) aufrufen können. Eine Beschreibung von diesem folgt weiter unten.


- Beschreibung: Hier muss eine kurze Beschreibung des Bildes eingegeben werden, damit Personen, deren Browser keine Bilder darstellen können, wissen, was sich auf diesem Bild befindet.
- Titel: Hier kann zu dem Bild ein Titel eingegeben werden (optional)
- Über den Reiter „Aussehen“ lässt sich die Darstellung des Bildes noch weiter anpassen



Der Bildermanager wurde dem Paket TinyMCPUK⁵ entnommen. Er erlaubt es ihnen, ihre Bilder einfach und komfortabel ins Internet zu stellen und sie auf der Seite einzubinden. Das sich öffnende Fenster sieht wie folgt aus:



In der rechten Hälfte sehen sie eine Übersicht über alle Bilder und Ordner. In der Linken Hälfte werden nochmals alle Ordner dargestellt. Über „Create New Folder“ können sie einen neuen Ordner erstellen, um Ihre Bilder besser organisieren zu können.

Wenn sie ein weiteres Bild auf ihre Homepage bringen möchten, wählen sie das entsprechende Bild über „Durchsuchen“ aus und speichern es mit „Upload“.

Sie können die Bilder noch nachträglich bearbeiten, wenn sie auf  klicken. Hier können Sie die Bilder zuschneiden (Crop), die Größe ändern (Resize) und diese drehen (Rotate). Vergessen sie nicht, die Änderungen zu speichern (Save).

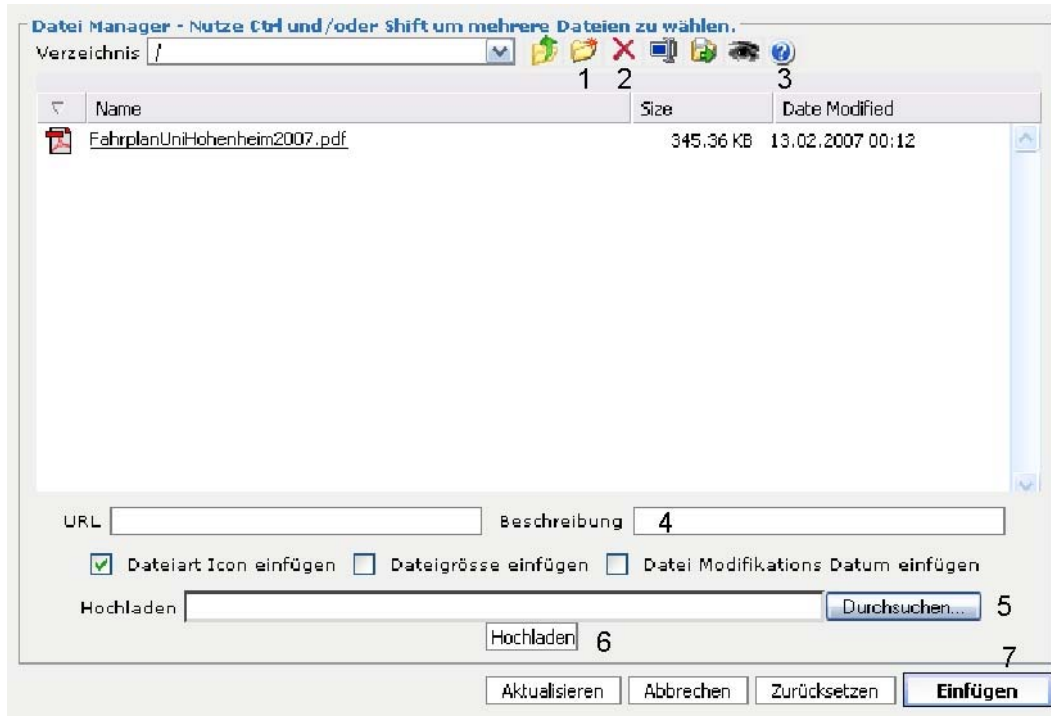
Mit  können Sie die Bilder umbenennen und mit  löschen.

Um ein Bild in die aktuell bearbeitete Seite einzufügen, wählen sie es durch anklicken aus und bestätigen die Wahl im noch geöffneten Dialog durch einen Klick auf „Einfügen“.

⁵ <http://p4a2.crealabsfoundation.org/tinymcepuk>, released under GNU LGPL license; Copyrights are held by the authors of FCKEditor (<http://www.fckeditor.net>), MCPUK (<http://mcpuk.net>), ImageManager (<http://www.zhuo.org>) and the first integrator Martin Kronstad (<http://fckeditor.prosjektweb.net>). The idea of TinyMCPUK and the integration is developed by CreaLabs (<http://www.crealabs.it>).

3.2.4 Datei einfügen (31)

Nach einem Klick auf das Symbol Nr. 31 erscheint folgendes Fenster:



Datei von der Festplatte ins Internet bringen:

Diese über "Durchsuchen" (5) auswählen und mit (6) "Hochladen" ins Internet bringen.

Link zur Datei in den Text einfügen

Datei durch anklicken auswählen, Beschreibung unter (4) eingeben und mit (7) einfügen.

Datei löschen

mit (2).

Neuen Ordner erstellen

mit (1).

Weitere Hilfe

(3)

4 MiniSeite anpassen

In den folgenden Abschnitten wird beschrieben, wie sie MiniSeite an ihre Bedürfnisse anpassen können.

4.1 Design anpassen

Das Design von MiniSeite kann ganz einfach angepasst werden.

Im Ordner */css* finden sich zwei Dateien

- *main.css* ist für die Anzeige am Bildschirm zuständig
- *print.css* für die Ausgabe auf dem Drucker.

Auch die Seite */index.php* kann nach eigenen Wünschen angepasst werden.

Menüs

Standardmäßig wird nur Menü 1 angezeigt. Um weitere Menüs einzubinden, muss an der entsprechenden Stelle im Quellcode der Text `<?php echo $menu[x]; ?>` eingegeben werden (x = Nummer des Menüs).

Wichtig

Die Seite ist utf-8 codiert und in xhtml geschrieben. Diese beiden Standards müssen bei Änderungen eingehalten werden, ansonsten treten Fehlfunktionen auf.

Bitte achten Sie darauf, einen Editor zu verwenden, der utf-8 Dateien lesen und schreiben kann, z.B. Notepad++⁶.

Bei Änderungen an der Seite */index.php* muss aller Text in `<?php ... ?>` Tags für eine einwandfreie Funktion erhalten bleiben.

Beachte sie auch die Nutzungsbedingungen!

4.2 Module selbst erstellen

Wenn sie Erfahrung mit php haben, können sie eigene Module erstellen. Um diese einzubinden, müssen folgende Punkte beachtet werden:

- Im Ordner */module/modulname/* muss eine Datei mit dem Namen *index.inc.php* vorhanden sein. Diese wird später in die Seiten unterhalb des Inhaltes eingebunden. Die Variable zum Ansprechen dieses Ordners lautet *\$modul_ordner.'modulname/'*
- Wenn das Modul Einstellungen speichern muss, so sind diese unter *\$module_configs.'modulname/'* abzuspeichern
- Die Konfiguration des Moduls erfolgt über die Datei */verwaltung/module/modulname/config.php* (*\$module_admin.'modulname/'*).

⁶ <http://www.notepad-plus-plus.org/>